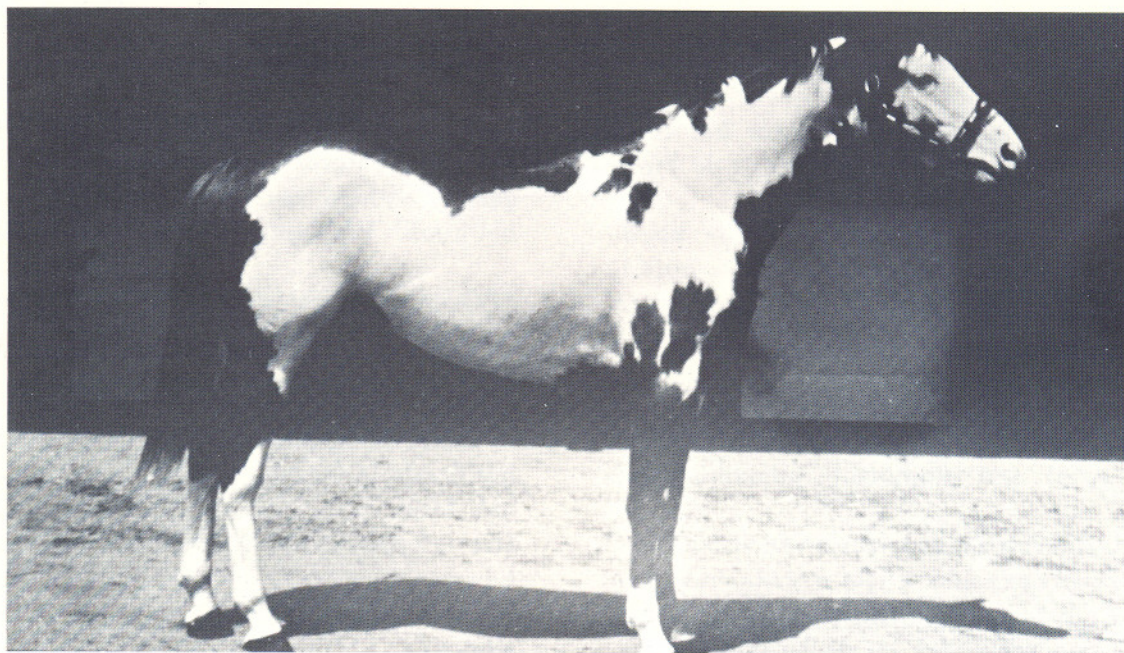


OVERO



Zie hoofdstukken 5, 6.
Zie foto's 39, 128, 129, 185.

Bonte paarden worden in Amerika wel aangeduid met het verzamelbegrip "Pinto". Hiertoe rekent men dan de in hoofdstuk 27 beschreven platenbonte paarden, de dominant-bonten, die men "Tobiano" noemt.

Er komt echter ook een grillig getekende bontheid voor, die recessief vererft. Deze paarden noemt men "Overo". De overerving is recessief, dus gelijk aan die van het Finse witkopbont.

Sommige onderzoekers menen dat ze hetzelfde zijn, doch dit is niet waarschijnlijk. Ook het fotobeeld geeft te grote verschillen aan. Het patroon is ook veel onregelmatiger dan bij het platenbont. De witte

gebieden en vlekken zijn meestal zeer grillig gevormd met vertakkingen en getande randen.

Er bestaat een grote variatie in het kwantum wit en in de vorm der witte gebieden. De rugzijde en de benen van het paard zijn het meest "kleurvast" en bij de meeste overo's dan ook gekleurd.

Hier onderscheidt de overo zich duidelijk van de Tobiano (platenbont) waarbij juist de rug het eerst naar ontkleuring neigt en ook de benen meestal wit zijn.

Door de neiging tot het behoud van de kleur op het beenwerk onderscheidt het overo-bont zich ook duidelijk van het sabino-bont. Bij sabino-bont treft men juist allereerst het beenwerk wit aan.

Bij sterk ontkleurde overo's verschijnt het wit toch ook aan de benen en over de ruglijn.

Bij meer evenredig gekleurde overo's bevat het midden van de rompvlaakte het grootste deel van al het wit. Veel overo's hebben ook grote witte vlekken aan het hoofd en aan de hals.

Sterk ontkleurde platenbonte- en overobonte paarden, met b.v. 90% wit, zijn uiterlijk moeilijk van elkaar te onderscheiden. De resterende kleur bevindt zich bij beide op dezelfde plaatsen, n.l. aan het hoofd en in de flankstreek. Dit kan tot verwisseling leiden. Bij sommige overo's zijn de randen der witte vlekken scherp afgegrensd. Bij andere zijn ze getand als bij kantwerk.

Sommige overo's tonen duidelijk "Roan" in de gekleurde gebieden (flanken). De scheiding tussen wit en gekleurd wordt ook vaak gevormd door een duidelijk begrensde roan-rand.

De overo-fokkerij heeft de neiging tot de produktie van steeds meer wit in de haarkleur. De oorzaak wordt gezocht in het feit dat er meerdere typen van overo bestaan, die tegelijk bij hetzelfde paard kunnen voorkomen. Ze vererven onafhankelijk van elkaar doch wel volgens dezelfde regels. Het is daardoor bij de studie moeilijk de verschillende typen uit elkaar te houden.

Door de zelfstandige vererving van deze wit-vormen bestaat een grotere kans op meer en grotere witte

gebieden, zodat in sommige Overo-stammen in de tweede of derde generatie de paarden bijna geheel wit zijn.

Zulke overo-ouders, met veel wit, kunnen ook geheel witte veulens voortbrengen. Dit algeheel wit worden gaat echter gepaard met bepaalde afwijkingen als: misvormde maag, aangeboren afsluiting of ernstige vernauwing van de dikke darm en ook haemolytische anaemie, d.i. afbraak van de rode bloedlichaampjes. Deze veulens sterven kort na de geboorte en dit verschijnsel staat bekend onder de naam: "White-colt-syndroom". Gezien dit feit veronderstelt men wel enig verband met de factor W van witgeboren paarden, waar de homozygoten reeds sterven als vrucht bij de moeder.

Zou het ook zo kunnen zijn dat de diverse overotypen, bij een en hetzelfde paard, ieder zoveel wit meegeven dat de witte gebieden elkaar als het ware overlappen, dus samenvallen? Dit "dubbel-wit" opent de gedachte naar albinisme; albino's zijn bij het paard niet levensvatbaar.

De overo-bontheidsvorm komt ook voor in Zuid-Amerika en heet daar: "Pampa baixo" of "Pio bajo". Voert een overo-paard tevens de platenbontfactor dan werken deze beide factoren samen en ziet men een dier met overwegend witte robe en hier en daar een gekleurde vlek.